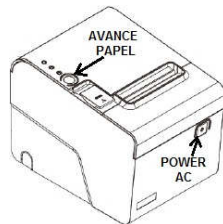




- REFERENCIA

El procedimiento de instalación de la impresora térmica ENTEC modelo TM-188/T interfase "ETHERNET" consiste en lo siguiente:

1).- Ejecución del programa "EthernetIP.exe".
 Mediante este programa podemos hacer pruebas a la impresora (Impresión, Corte de papel y Apertura de Cajón). Por default la impresora viene configurada con una Dirección IP estática. Esta IP puede cambiarse por la que el usuario desee para formar parte de su propio segmento de red.
 Para conocer la IP actual de la impresora obtenga un Test de impresión de la siguiente manera.- Con la impresora apagada, presione el botón de Avance de papel, encienda la impresora e inmediatamente suelte el botón.



Este es un ejemplo de la impresión emitida:

Selftest



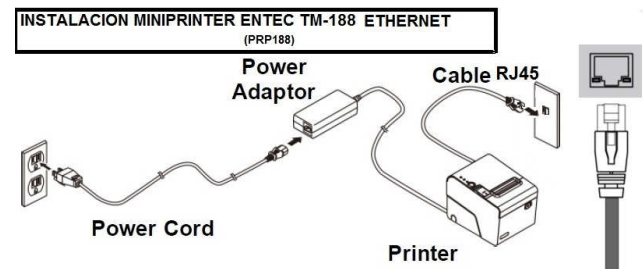
```
Version: 1.3TCNQ
Command mode: EPSON(ESC/POS)-S
Interface: USB &
          Serial 115200,None,8,1 &
          Ethernet(10Base)
Protocols: TCP/IP (C1)
Mac address: 0-135-177-121-148-162
IP address: 192.168.123.100
Netmask: 255.255.255.0
Gate Way: 192.168.123.1
DHCP: Disabled
Cutter: Yes
Beeper: Yes
```

En la figura anterior se muestra la IP que se tiene por default (De fábrica) en la impresora TM-188/T.

- CONEXION

Conecte el equipo con sus cables de comunicación (RED RJ45) y de alimentación eléctrica como se muestra en la siguiente figura.

Nota: La impresora ENTEC TM-188/T deberá conectarse en modo apagado (switch AC "OFF").



Instale/coloque el rollo de papel térmico dentro del compartimiento de la impresora.

Para mayor referencia veáse el manual de instalación y operación de la impresora "TM-188 Manual.pdf" que se encuentra en el CD proporcionado con la impresora, dentro de la sección de Manuales.

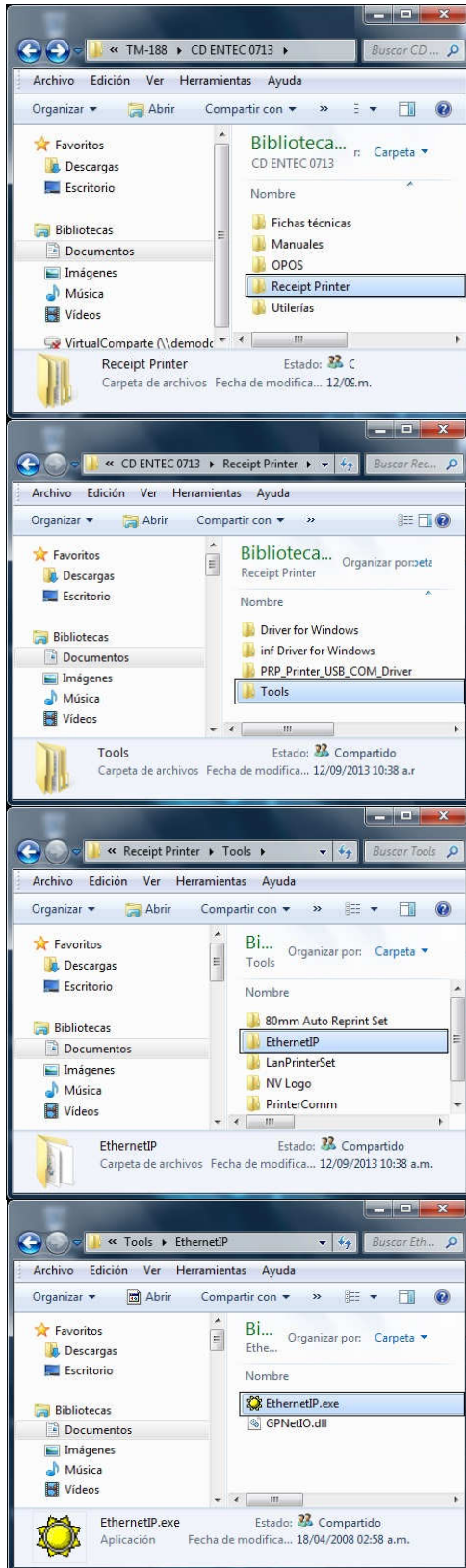
- INSTALACION

La impresora debe estar conectada y en modo de encendido como se mencionó en el inciso anterior.

Nota: El cable de interfase Ethernet es un cable de red estándar, debe quedar perfectamente conectado al puerto RJ45 de la impresora y al puerto de red o hub con que se cuente..

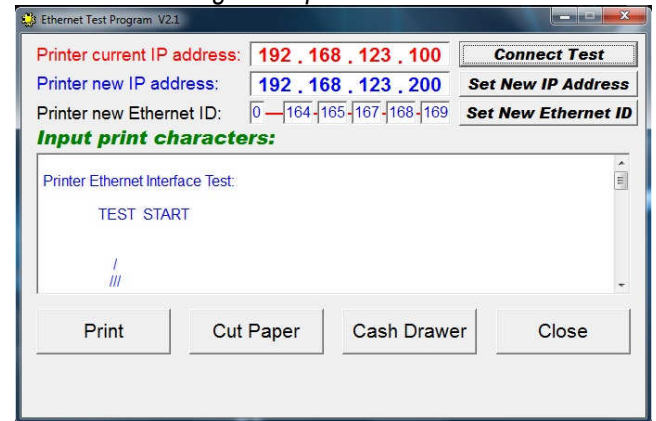
En el CD proporcionado localice la carpeta tools y el programa "EthernetIP.exe".

D:/ CD ENTEC 0713/Receipt Printer/EthernetIP/Ethernet.exe



Hacer doble clic sobre el ejecutable "EthernetIP.exe".

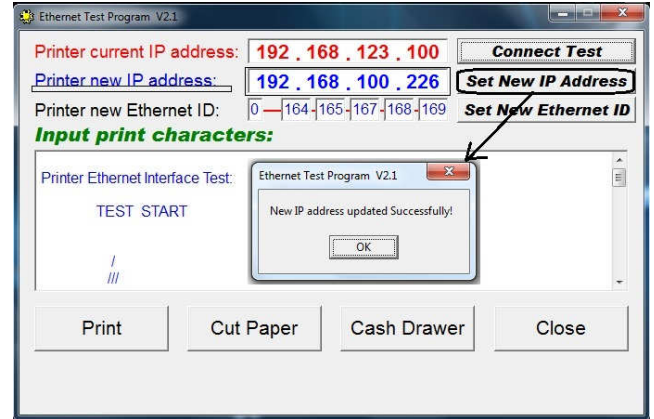
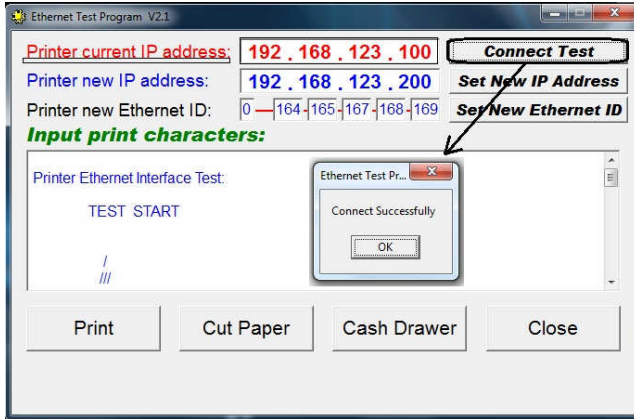
Se mostrará la siguiente pantalla.-



La figura anterior muestra la IP que se tiene actualmente en la impresora "Printer current IP address" y una nueva IP sugerida a cambiar "Printer new IP Address", además los siguientes botones:

- Connect Test.-** Para probar la conexión
- Set New IP address.-** Para fijar/enviar una nueva IP a la impresora
- Print.-** p/Prueba de impresión.
- Cut Paper.-** p/Prueba de corte de papel.
- Cash Drawer.-** p/Apertura de cajón/gaveta
- Close.-** Cerrar y salir del programa.

Si los datos mostrados en la figura anterior coinciden con los de su impresora (previo cotejo del test de impresión) en este momento puede realizar los test de los botones descritos (impresión, corte papel, apertura cajón). Para iniciar presione el botón "Connect Test"

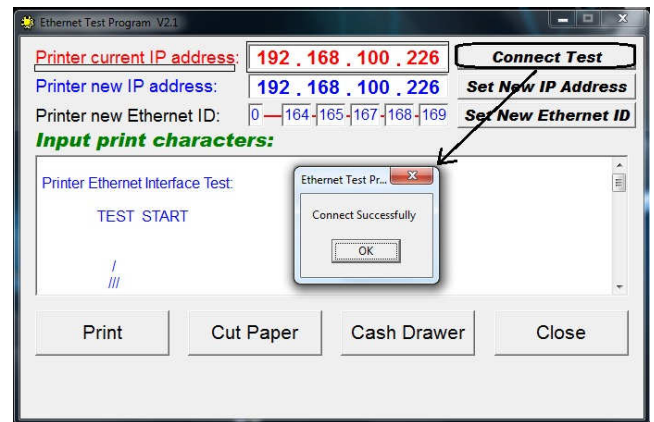
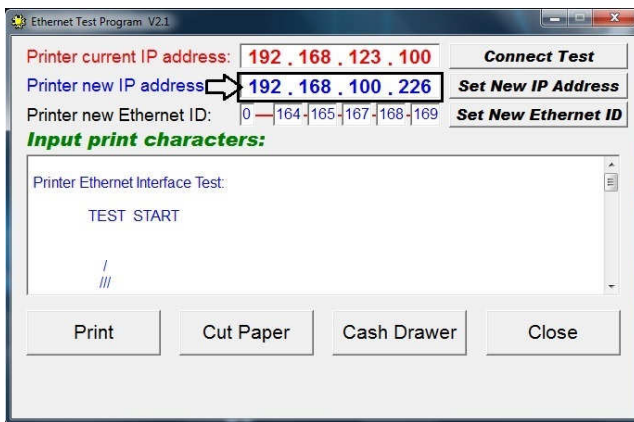


Para comprobar lo anterior, realice una prueba de conexión con los valores de la nueva IP (ver siguiente imagen como referencia).

- CONFIGURACION nueva IP

Efectuada la prueba de conexión, vamos a cambiar la IP a la impresora. En este ejemplo fijaremos la siguiente IP: 192.168.100.226.

Prueba de conexión con Nueva IP

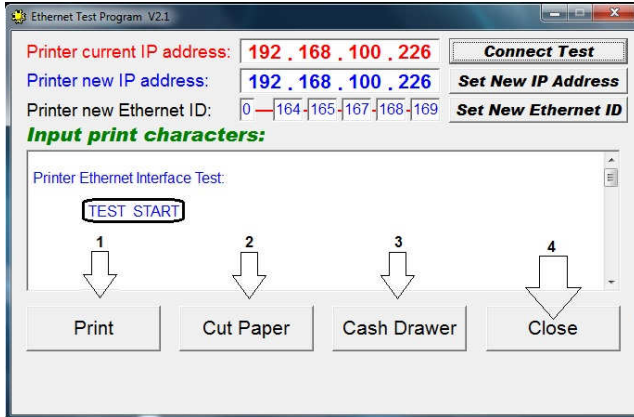


Seleccione el campo "Printer new IP Address" e introduzca los datos como se muestra en la figura anterior.

Efectuado lo anterior, haga los **TEST** indicados en la siguiente figura.- TEST START

Para enviar los nuevos datos a la impresora presione el botón "Set New IP Address", mostrará el mensaje de que la actualización/cambio fue satisfactoria.

- | | |
|-------------|-----------------|
| Print | Impresión |
| Cut Paper | Corte de Papel |
| Cash Drawer | Cajón de Dinero |



Test de Impresión, Corte de papel y Apertura de cajón.

Para terminar ó salir del programa presione el botón "Close".

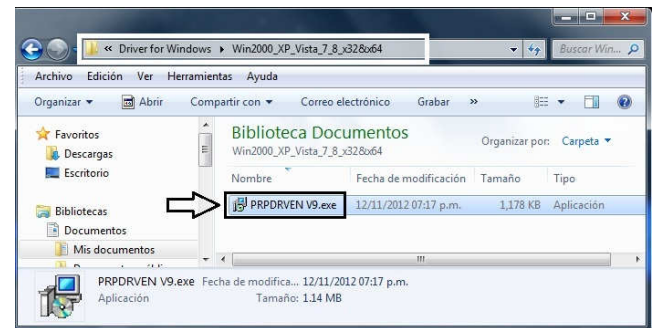
Puede verificar también la nueva IP de la impresora obteniendo un **TEST de Impresió (Selftest)**, siguiendo para ello los pasos indicados al principio de este documento en la sección "Referencia".-

- DRIVERS DE WINDOWS

Concluida la configuración de la nueva IP a la impresora TM-188/T cargaremos ahora los drivers de Windows. En este ejemplo serán para Windows 7 (El procedimiento es igual para los demás sistemas operativos).

En este caso utilizaremos el programa "PRPDRVEN V9.exe" que se localiza en el CD en la siguiente ruta:

D:/ CD ENTEC 0713/Receipt Printer/Driver for Windows/ Win2000_XP_Vista_7_8_x32&x64/ PRPDRVEN V9.exe



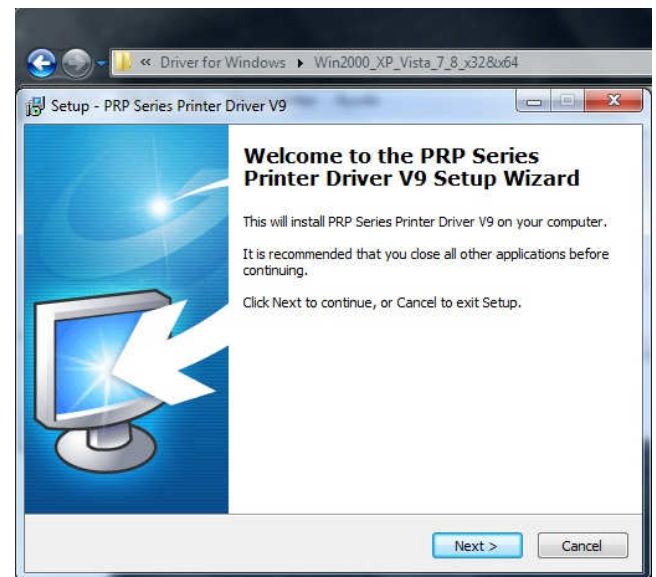
Haga doble clic sobre el programa "PRPDRVEN V9.exe", se abrirá la siguiente pantalla.-

Selftest



```

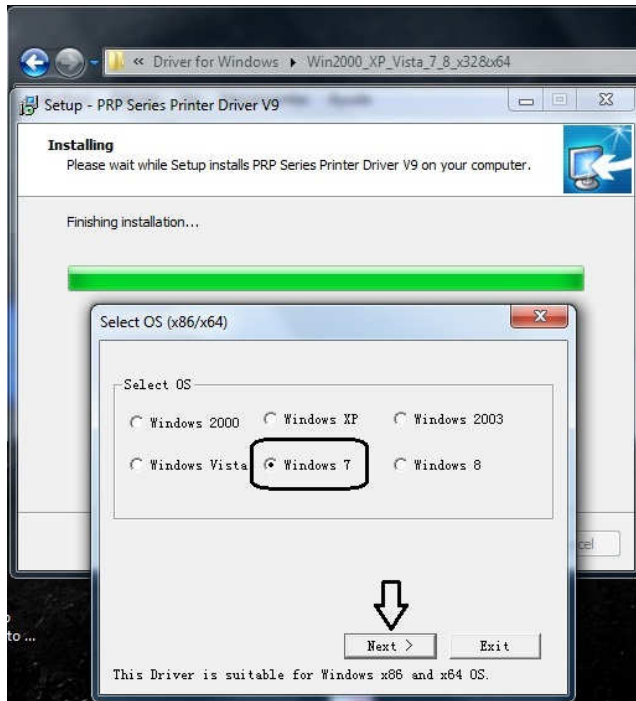
Version:          1.3TCNQ
Command mode:    EPSON(ESC/POS)-S
Interface:       USB &
                  Serial 115200,None,8,1 &
                  Ethernet(10Base)
Protocols:       TCP/IP (C1)
Mac address:     0-192-162-206-162-206
IP address:      192.168.100.226
Netmask:         255.255.255.0
Gate Way:        192.168.123.1
DHCP:            Disabled
Cutter:          Yes
Beeper:          Yes
    
```



Presione el botón "NEXT" para continuar.

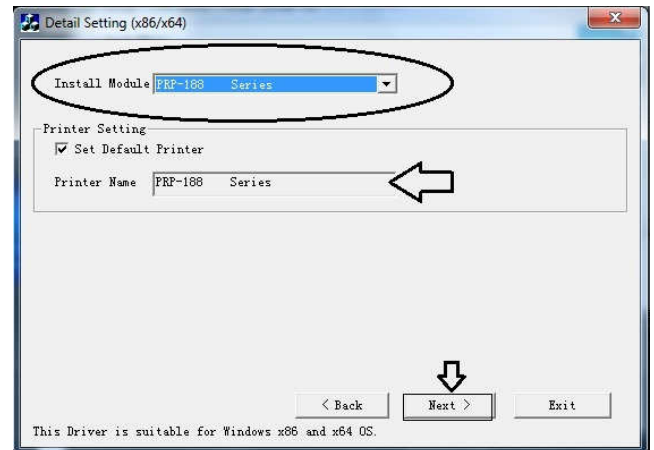
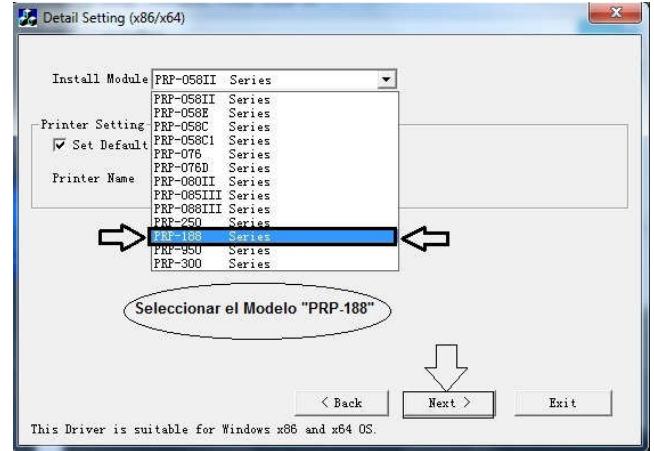


Se abrirá la siguiente pantalla, marcando de manera automática la versión de su sistema operativo.



Presione el botón "NEXT" para continuar.

Se abrirá la siguiente pantalla, mostrando un modelo de impresora que el sistema carga por default, que "NO" es el que utilizaremos.

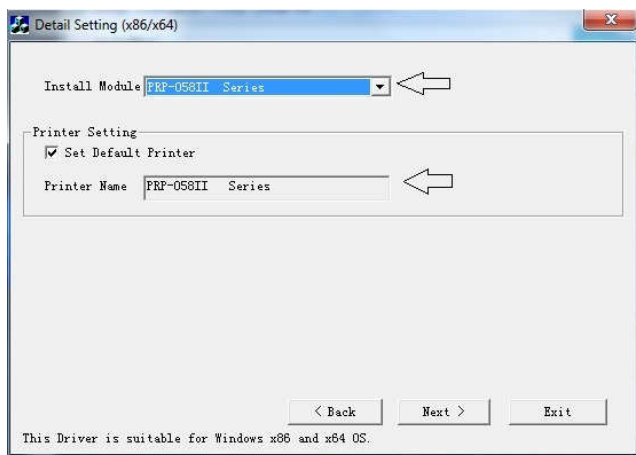


Seleccionada la impresora "PRP-188" y después de haber presionado el botón Next se abrirá la siguiente pantalla.

Nota: Aquí es donde debemos seleccionar el PUERTO o MODALIDAD a la que está conectada la impresora.

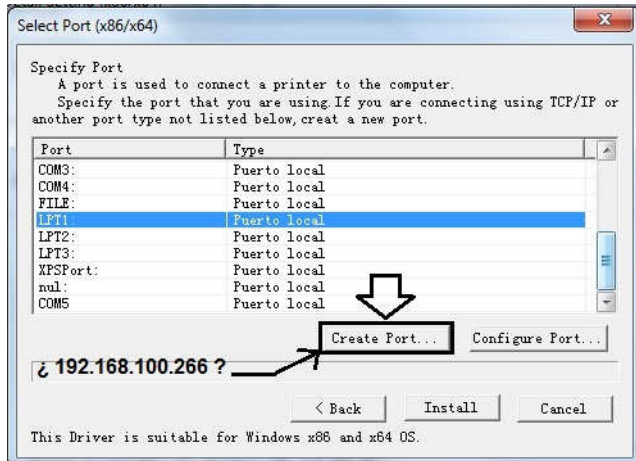
Por default el sistema presenta el puerto LPT1.

Ver siguientes imágenes como referencia.



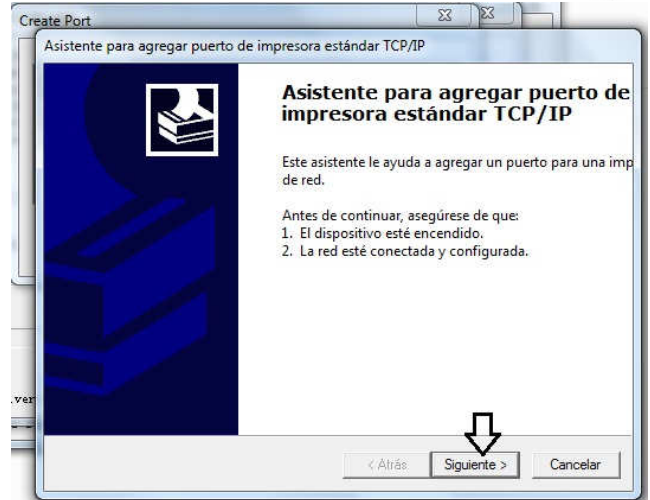
Seleccione el modelo "PRP-188" y presione el botón "NEXT" para continuar.

Ver siguientes imágenes como referencia.

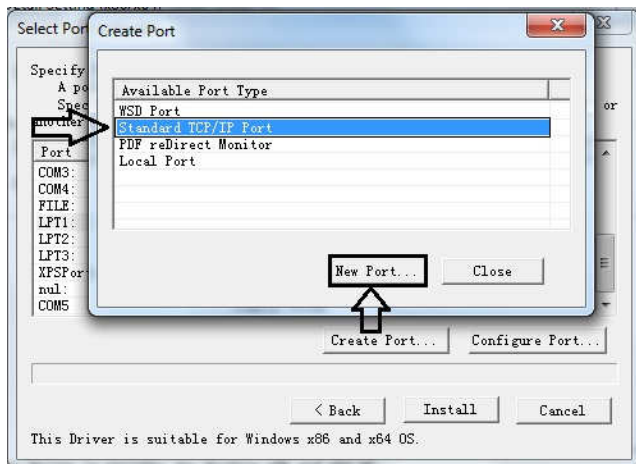


Recordemos que la conexión que tenemos es vía una IP estática (NO APARECE EN EL LISTADO ACTUAL), en este ejemplo tenemos la IP 192.168.100.226, por lo tanto presione el botón "Create Port" (crear puerto).

Ver siguientes imágenes como referencia.



En la siguiente pantalla se le solicitará introducir la IP estática que tiene fijada la impresora (192.168.100.226)

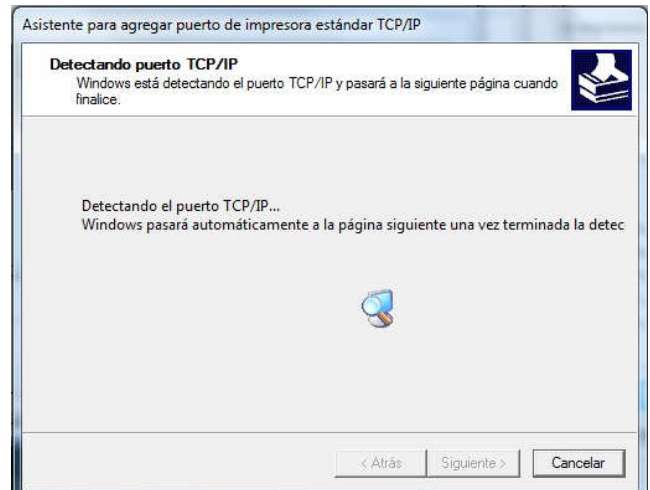
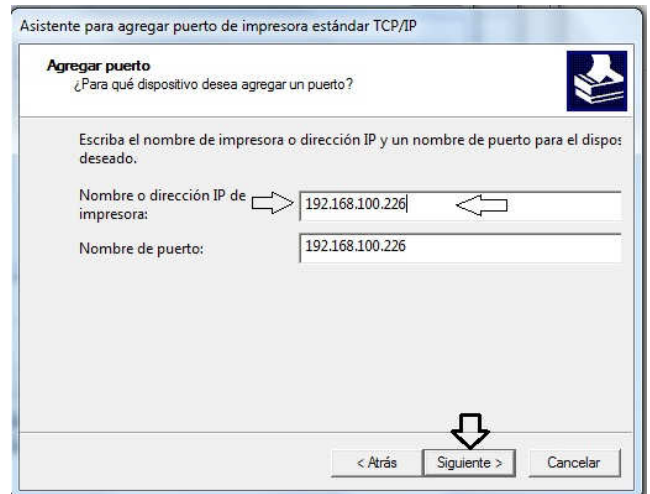


Seleccione "Standard TCP/IP Port". Y

Presione el botón NEXT para continuar.

Se abrirá un asistente de instalación, siga detenida y cuidadosamente los pasos que en este se indican.-

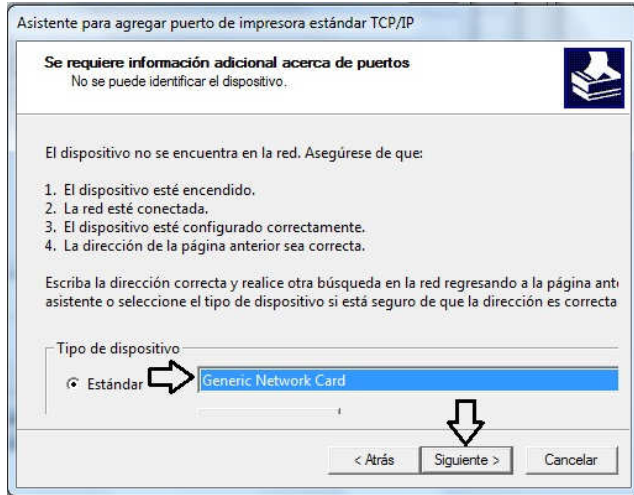
Ver siguientes imágenes como referencia de lo anterior.



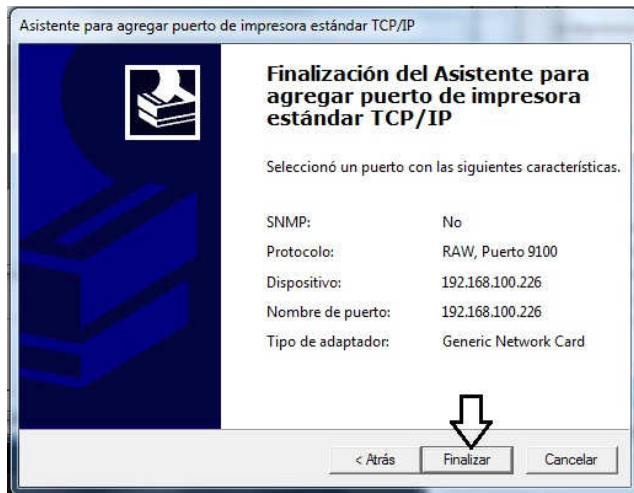
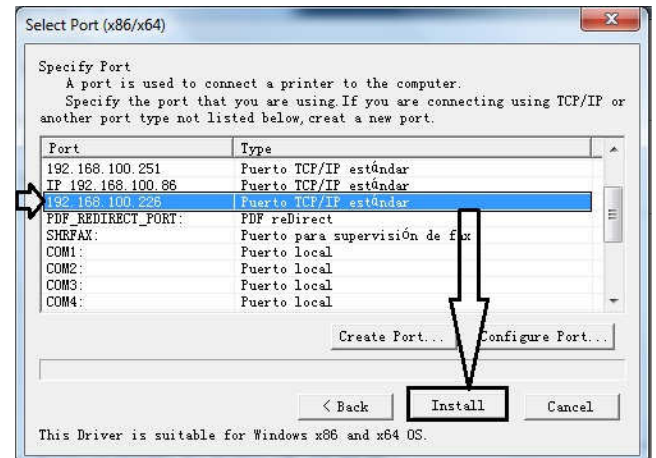


Ahora procederemos a buscar la IP fijada a la impresora (192.168.100.226) en la ventana de listado de puertos. Una vez encontrada la seleccionamos y enseguida presionamos el botón "Install".

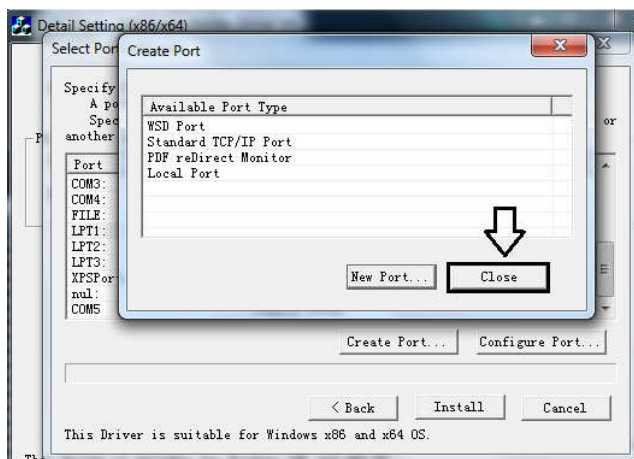
Ver siguientes imágenes como referencia



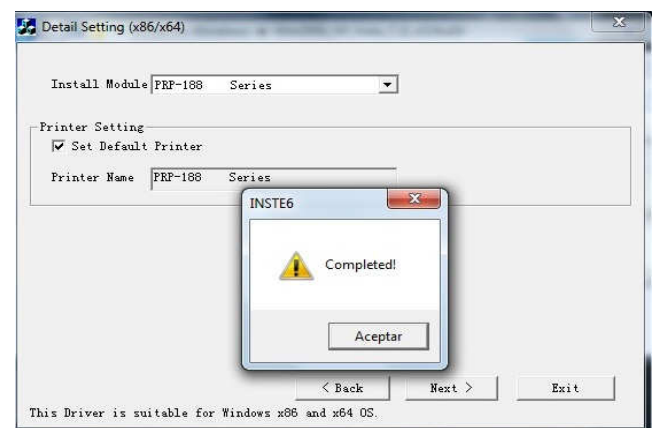
Presione "Siguiente" y posteriormente "Finalizar"



IMPORTANTE: Si en la ventana de selección del puerto de comunicación, no se encuentra o no aparece la IP que asignó/fijó a su impresora, cancele la instalación del driver y reinicie su equipo (PC) para que se muestre. Acto seguido ejecute de nuevo el programa "PRPDRVEN V9.exe". Seleccione ahora sí la IP y presione el botón INSTALL para completar la instalación de los drivers.



Presione "Close" para terminar



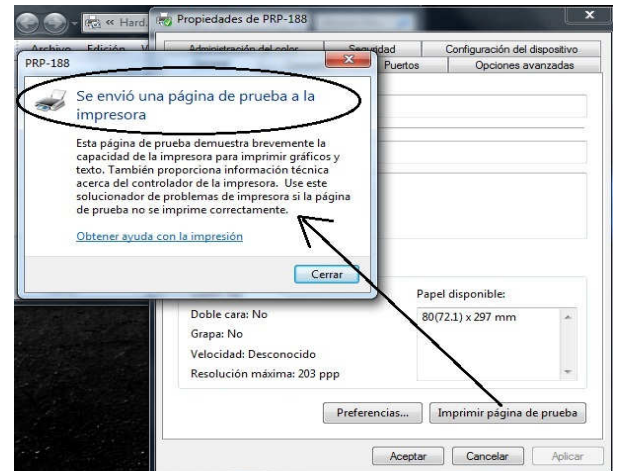
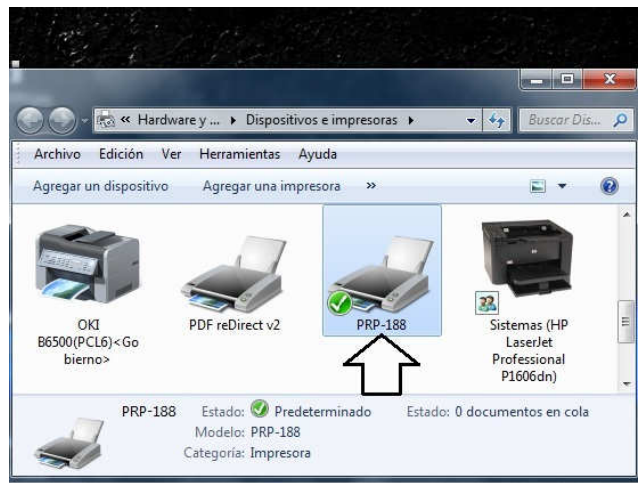
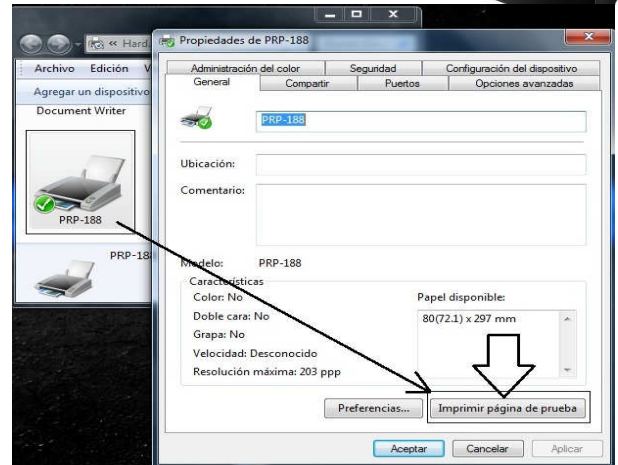


Finalizada la instalación de drivers procederemos a obtener una prueba de impresión (IMPRIMIR PAGINA DE PRUEBA).

Abrir el panel de "Dispositivos e Impresoras", ya sea desde el Menú de Inicio o desde el Panel de Control.

Nota: El procedimiento siguiente puede variar, esto depende del sistema operativo que se esté utilizando, en este caso es Windows 7 Prof. 32/64 Bits.

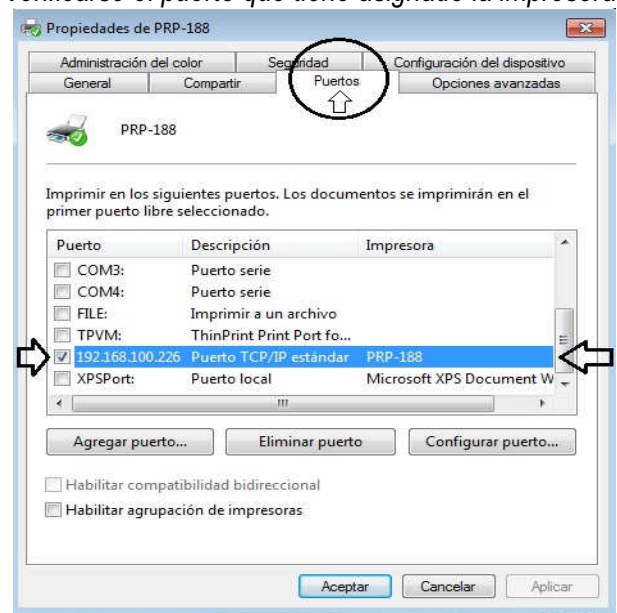
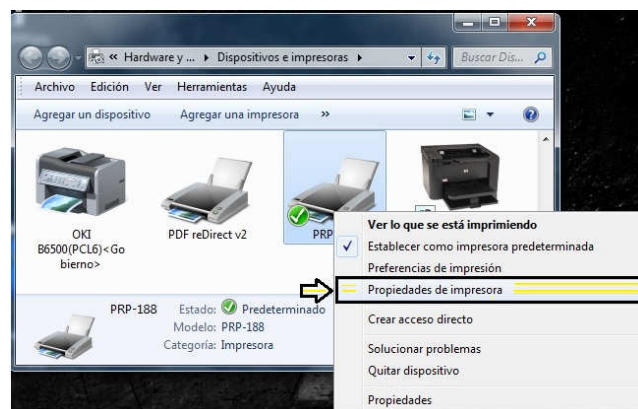
Ver siguientes imágenes como referencia



Coloque el puntero del "mouse" sobre "PRP-188", presione el botón derecho del mouse y seleccione la opción "Propiedades de impresora".

Ver siguientes imágenes como referencia

Accesando la solapa/folder "PUERTOS" puede verificarse el puerto que tiene asignado la impresora.-



FIN